



СЕРТИФИКАТ

ОБ УТВЕРЖДЕНИИ ТИПА СРЕДСТВ ИЗМЕРЕНИЙ

PATTERN APPROVAL CERTIFICATE
OF MEASURING INSTRUMENTS



НОМЕР СЕРТИФИКАТА:
CERTIFICATE NUMBER:

9764

ДЕЙСТВИТЕЛЕН ДО:
VALID TILL:

3 июня 2020 г.

Настоящий сертификат удостоверяет, что на основании положительных результатов государственных испытаний утвержден тип средств измерений

"Преобразователи измерительные частоты переменного тока E858",

изготовитель - ОАО "ВЗЭП", г. Витебск, Республика Беларусь (BY),

который зарегистрирован в Государственном реестре средств измерений под номером **РБ 03 13 0139 15** и допущен к применению в Республике Беларусь с 3 июня 2015 г.

Описание типа средств измерений приведено в приложении и является неотъемлемой частью настоящего сертификата.

Заместитель Председателя комитета



С. А. Ивлев

3 июня 2015 г.

ОПИСАНИЕ ТИПА СРЕДСТВА ИЗМЕРЕНИЙ
для Государственного реестра средств измерений Республики Беларусь

Утверждаю

Директор

РУП «Витебский ЦСМС»

П.Л. Яковлев

2015

Преобразователи измерительные
частоты переменного тока Е858

Внесены в Государственный реестр средств
измерений Республики Беларусь

Регистрационный № РБ 03 13 0139 10

Выпускают по ГОСТ 24855-81, ТУ 25-0415.052-85, комплекту документации
ЗПМ.499.291 ОАО «ВЗЭП» Республика Беларусь, г. Витебск.

НАЗНАЧЕНИЕ И ОБЛАСТЬ ПРИМЕНЕНИЯ

Преобразователи измерительные частоты переменного тока Е858 (в дальнейшем –
ИП) предназначены для линейного преобразования частоты переменного тока в
аналоговый унифицированный электрический сигнал постоянного тока 0-5 мА на нагрузке
от 0 до 3 кОм или 4-20 мА на нагрузке от 0 до 0,5 кОм.

ИП могут применяться для контроля параметров электрических систем и установок,
для комплексной автоматизации объектов электроэнергетики, в автоматизированных
системах управления технологическими процессами энергоёмких объектов различных
отраслей промышленности, включая атомные станции.

ОПИСАНИЕ

ИП выпускаются в едином корпусе, предназначенном для навесного монтажа на
щитах и панелях с передним присоединением монтажных проводов.

ИП имеют модификации, отличия между которыми приведены в таблице 1. Каждая
из модификаций имеет исполнения: обычное, общеклиматическое (04.1**), экспортное,
предназначенное для атомных станций (АС).

ОСНОВНЫЕ ТЕХНИЧЕСКИЕ И МЕТРОЛОГИЧЕСКИЕ ХАРАКТЕРИСТИКИ

Предел допускаемой основной приведенной погрешности ИП от нормирующего
значения входного сигнала:

- $\pm 0,05$ % для Е858/1, Е858/6;
- $\pm 0,02$ % для всех остальных.

Нормирующее значение входного сигнала ИП равно номинальному значению
преобразуемой частоты.

Конструктивные исполнения ИП, диапазоны измерений преобразуемых входных
сигналов, их номинальные значения, диапазоны изменения выходных сигналов
приведены в таблице 1.

ИП предназначены для работы при температуре окружающего воздуха от минус
30 °С до плюс 50 °С и относительной влажности (95 ± 3) % при температуре 35 °С.

ИП, поставляемые для экспорта в общеклиматическом исполнении,
изготавливаются для работы при температуре окружающего воздуха от минус 5 °С до
плюс 50 °С.

Питание ИП осуществляется от измерительной цепи.

Мощность, потребляемая ИП, не более:

- 3,5 В·А для выходного сигнала 0-5 мА;
- 4 В·А для выходного сигнала 4-20 мА.

Масса ИП не более 0,8 кг.



Описание типа средства измерений

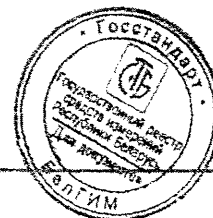
Таблица 1

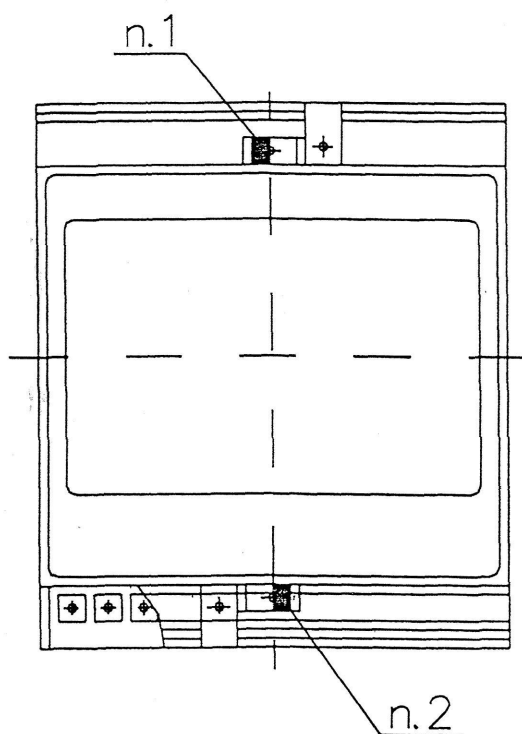
Тип, модификация, исполнение	Номинальное значение входного напряжения, В	Диапазон измерения преобразуемой частоты, Гц	Номинальные значения преобразуемой частоты, Гц	Диапазон изменения выходного сигнала, мА
E858/1,13	100, 220	45-55	50	0-5
E858/1,13 - AC				
E858/1,13 эксп.исп.				
E858/1,13 О4.1**				
E858/2	100, 220	48-52		
E858/2 - AC				
E858/2 эксп.исп.				
E858/2 О4.1**				
E858/3	100, 220	49-51		
E858/3 - AC				
E858/3 эксп.исп.				
E858/3 О4.1**				
E858/4	100, 220	59-61	60	0-5
E858/4 - AC				
E858/4 эксп.исп.				
E858/4 О4.1**				
E858/5	100, 220	58-62		
E858/5 - AC				
E858/5 эксп.исп.				
E858/5 О4.1**				
E858/6,14	100, 220	55-65	60	4-20
E858/6 - AC				
E858/6,14 эксп.исп.				
E858/6,14 О4.1**				
E858/7	100, 220	45-55		
E858/7 - AC				
E858/7 эксп.исп.				
E858/7 О4.1**				
E858/8	100, 220	48-52		
E858/8 - AC				
E858/8 эксп.исп.				
E858/8 О4.1**				
E858/9	100, 220	49-51		
E858/9 - AC				
E858/9 эксп.исп.				
E858/9 О4.1**				
E858/10	100, 220	59-61		
E858/10 - AC				
E858/10 эксп.исп.				
E858/10 О4.1**				
E858/11	100, 220	58-62		
E858/11 - AC				
E858/11 эксп.исп.				
E858/11 О4.1**				
E858/12	100, 220	55-65		
E858/12 - AC				
E858/12 эксп.исп.				
E858/12 О4.1**				

Габаритные размеры ИП, не более 125x110x125 мм.

Средний срок службы 12 лет.

Средняя наработка на отказ 50000 ч.





- 1 Клеймо ОТК;
- 2 Клеймо поверителя.

Рисунок 1 - Места нанесения клейм

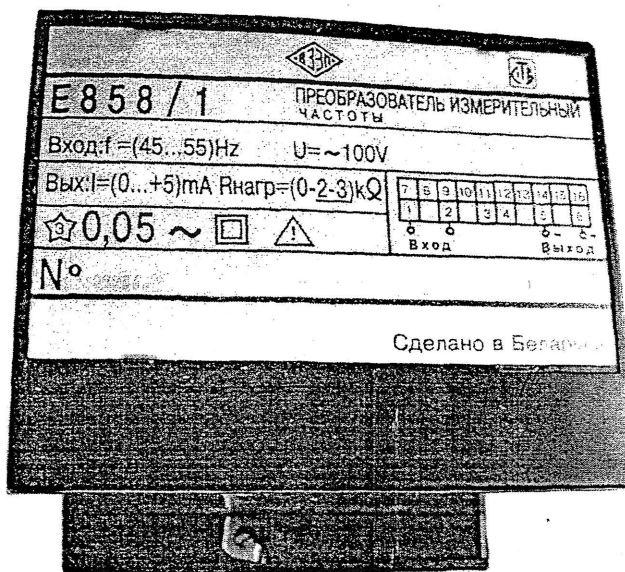


Рисунок 2 – Фотография общего вида



ЗНАК УТВЕРЖДЕНИЯ ТИПА

Знак утверждения типа наносится на табличку ИП фотохимическим методом и на эксплуатационную документацию типографским способом.

КОМПЛЕКТНОСТЬ

В комплект поставки ИП входят:

- преобразователь – 1 шт;
- паспорт – 1 экз;
- руководство по эксплуатации – 1 экз (при поставке партии допускается 1 экз на 3 изделия);
- методика поверки – 1 экз (по запросу проверяющих организаций);
- упаковка – 1 шт.

ТЕХНИЧЕСКИЕ НОРМАТИВНЫЕ ПРАВОВЫЕ АКТЫ

ТУ 25-0415.052-85 «Преобразователи измерительные частоты переменного тока Е858. Технические условия».

ГОСТ 24855-81 «Преобразователи измерительные тока, напряжения, мощности, частоты, сопротивления аналоговые. Общие технические условия».

ГОСТ 12.2.091-2002 «Безопасность электрических контрольно-измерительных приборов и лабораторного оборудования».

МП.ВТ.122-2005 «Преобразователи измерительные частоты переменного тока Е858. Методика поверки», согласована РУП «Витебский ЦСМС».

ЗАКЛЮЧЕНИЕ

Преобразователи измерительные частоты переменного тока Е858 соответствуют ТУ 25-0415.052-85, ГОСТ 24855-81, ГОСТ 12.2.091-2002.

Межповерочный интервал 24 мес для исполнения АС, 12 мес для остальных исполнений.

Государственные приемочные испытания проведены:

РУП «Витебский ЦСМС», ул. Б. Хмельницкого, 20,
210015, г. Витебск, телефон 42-68-04, факс 42-68-04.

Аттестат аккредитации №ВУ/112 02.6.0.003 от 10.06.2008

НИИЦ РУП «БелГИМ»

г. Минск, Старовиленский тракт 93,

Аттестат аккредитации №ВУ/112.02.1.0.0025

ИЗГОТОВИТЕЛЬ

Открытое акционерное общество

«Витебский завод электроизмерительных приборов». (ОАО «ВЗЭП»)

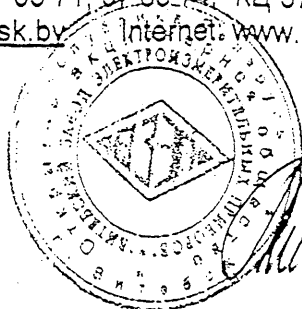
ул. Ильинского, 19/18

210630, г. Витебск, Беларусь

Телефоны: ОТК 37 03 71, 37 65 74; КЦ 37 04 36, 37 01 72

E-mail: vzep@vitebsk.by; Internet: www.vzep.vitebsk.by

Главный инженер
ОАО «ВЗЭП»



В.И. Колпаков

Начальник испытательного центра
РУП «Витебский ЦСМС»

Р.В. Смирнов

